



PrefSuite

Inhibición de instancias en documentos de ventas

WhitePaper

Abril de 2011



Ronda Guglielmo Marconi, 9
Parque Tecnológico
46980 Paterna | Valencia | Spain

T | +34 | 96 338 99 66
ventas@preference.es
www.prefsuite.com



Contenidos

1. Propósito	3
2. Variables <i>dontfillmodelinstances</i> y <i>dontfillinstances</i>	4
3. Creación de fases de producción	5

1. Propósito

El propósito de este documento es intentar optimizar el modo en el que trabajan nuestros clientes mediante PrefSuite.

2. Variables *dontfillmodelinstances* y *dontfillinstances*

Cuando estamos trabajando con presupuestos que tienen muchas unidades de cada posición, el realizar cualquier cambio sobre ellos ralentiza el funcionamiento del programa. Esto es debido a que son muchos registros los que hay insertados en las tablas de SQL, con lo que actualizar cada uno de ellos lleva un consumo de recursos elevado.

El número de registros insertados por cada unidad (instancia) de cada posición es un mínimo de dos, y en la mayoría de los casos de tres.

Para que no se inserten tantos registros en la base de datos, desde el MSI 2008.1.0.1151 existe la variable “*dontfillmodelinstances*”. Esta variable inhibe la generación de instancias en presupuestos y pedidos. Sólo se generan las instancias una vez generada la fase de producción.

También existe la variable “*dontfillinstances*”, que hace que no se rellenen instancias para los materiales sueltos que incluyamos en el presupuesto.

Para inhibir la generación de instancias ejecutamos las siguientes consultas en la base de datos.

```
update VariablesGlobales set Valor=1 where Nombre='dontfillmodelinstances'  
update VariablesGlobales set Valor=1 where Nombre='dontfillinstances'
```

No es evidente el uso de estas variables, puesto que el asistente 2008 para crear documentos de ventas cuenta el total de instancias para crearlo, por lo que no se puede llegar hasta una fase de producción con esta variable activa, para poder hacer uso de ella deberemos de crear las fases de producción necesarias haciendo uso del asistente 2006 de creación de documentos de ventas.

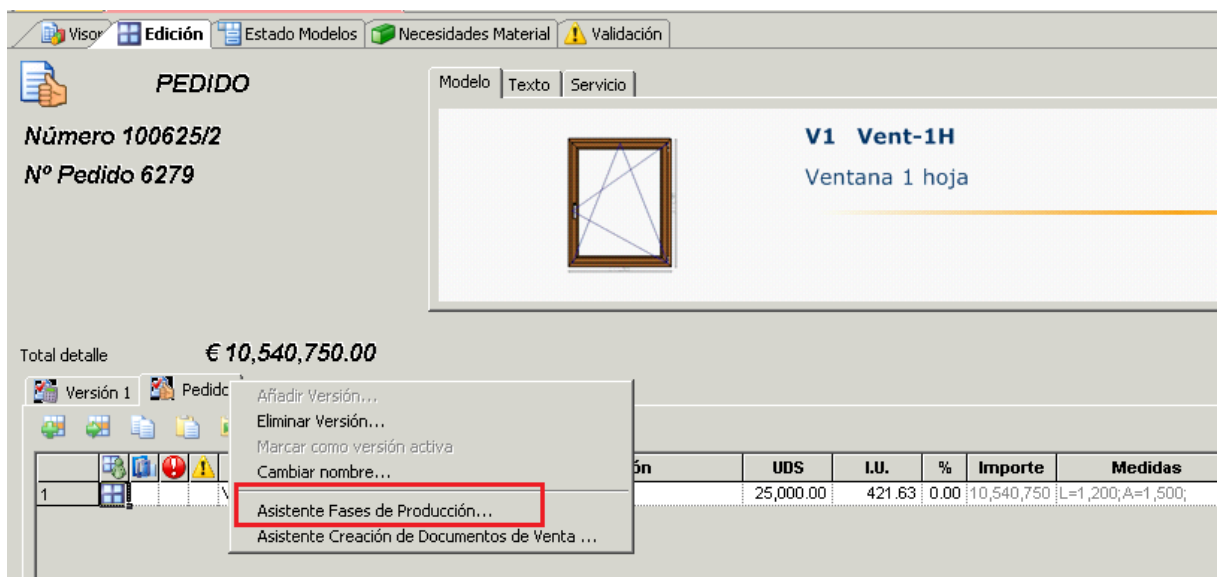
3. Creación de fases de producción

Como hemos indicado en el punto anterior para crear las fases de producción hay que hacer uso del asistente 2006 de creación de documentos de ventas, para ello haremos los siguiente.

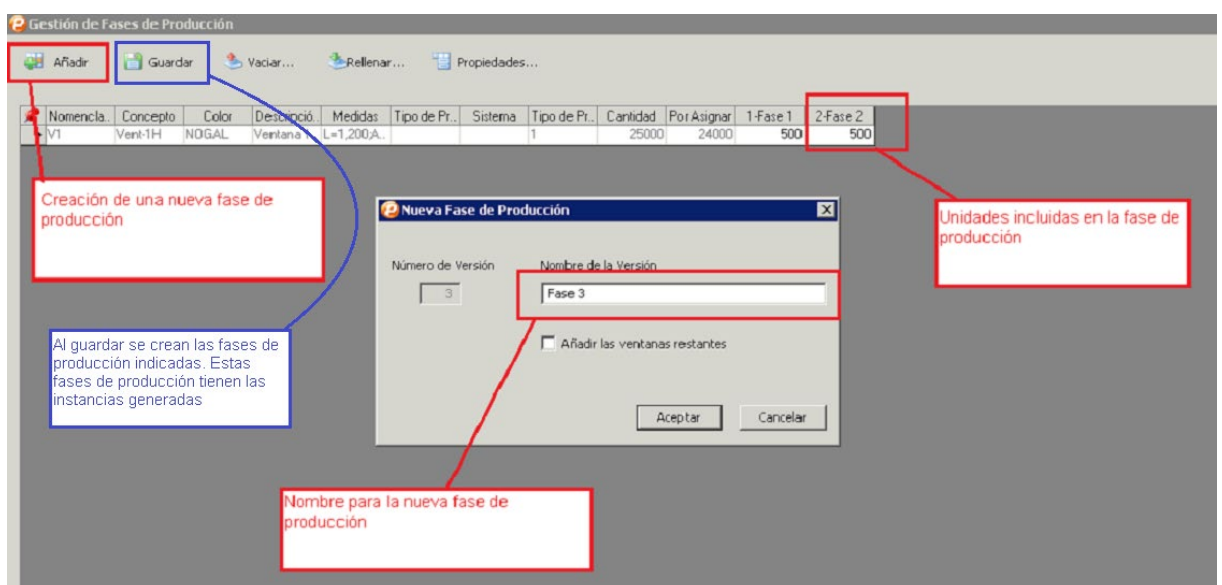
El presupuesto y el pedido los crearemos y trabajaremos con ellos de forma habitual.

Una vez estemos en el pedido generaremos las fases de producción, indicando en cada fase las cantidades que se vayan a fabricar al mismo tiempo, hay que crear todas las fases de producción a la vez, ya que al crear la fase de producción se generan las instancias tanto en el pedido como en las fases, con lo tener que volver luego al pedido a generar el resto de fases sería un proceso más lento.

Para generar las fases de producción, estando en el pedido confirmado haremos clic derecho del ratón y seleccionamos “Asistente Fases de Producción...”.



Nos saldrá la siguiente pantalla, donde añadiremos todas las fases necesarias.



Al pulsar Guardar se generan todas las instancias del pedido y de las nuevas fases de producción

creadas, éste proceso requiere de tiempo y recursos, ya que se están creando en este momento todos los registros que no estaban creados antes, por este motivo es aconsejable dejarlo haciendo cuando no haya nadie trabajando, por ejemplo dejarlo haciendo de un día para otro.

Una vez creadas las diferentes fases de producción trabajaremos con ellas como si fueran pedidos independientes, y crearemos todos los documentos que necesitemos a partir de ellas utilizando el asistente de creación de documentos 2008 o el de 2006 según nuestras necesidades.

Hay que tener en cuenta que si realizamos alguna modificación de precios hay que realizarla en la fase, ya que las facturas se van a realizar a partir de éstas.