



PrefSuite

the window maker's preference

Idioma en Documentos de Venta

WhitePaper

Noviembre de 2006



Paseo de las Facultades, 1 | Oficinas E y F
ES 46021 | Valencia | Spain
T +34 96 338 99 66 | F +34 96 360 85 95



Please
Recycle



PrefSuite
Document

Contenidos

1. Propósito	3
2. Traducción de la base de datos	4
3. Idioma en Documentos de Venta	7

1. Propósito

En ocasiones, el usuario de PrefSuite necesita usar algún idioma específico en la base de datos a la hora de presentar los distintos documentos posibles.

El propósito de este documento es explicar al usuario como poder traducir a otros idiomas los diferentes campos de la base de datos para poder después usar dicho idioma cuando se necesite.

Va dirigido a las personas responsables de implementar y mantener la base de datos.

2. Traducción de la base de datos

En primer lugar lo que debemos hacer es proceder a la traducción de los diferentes campos de la base de datos.

Dicha traducción debe realizarse manualmente con el fin de almacenar dicha información para su posterior uso.

Se deben seguir los pasos indicados a continuación:

Desde el menú de PrefGest *Archivo > Traducción de la Base de Datos > Traducir Datos*.

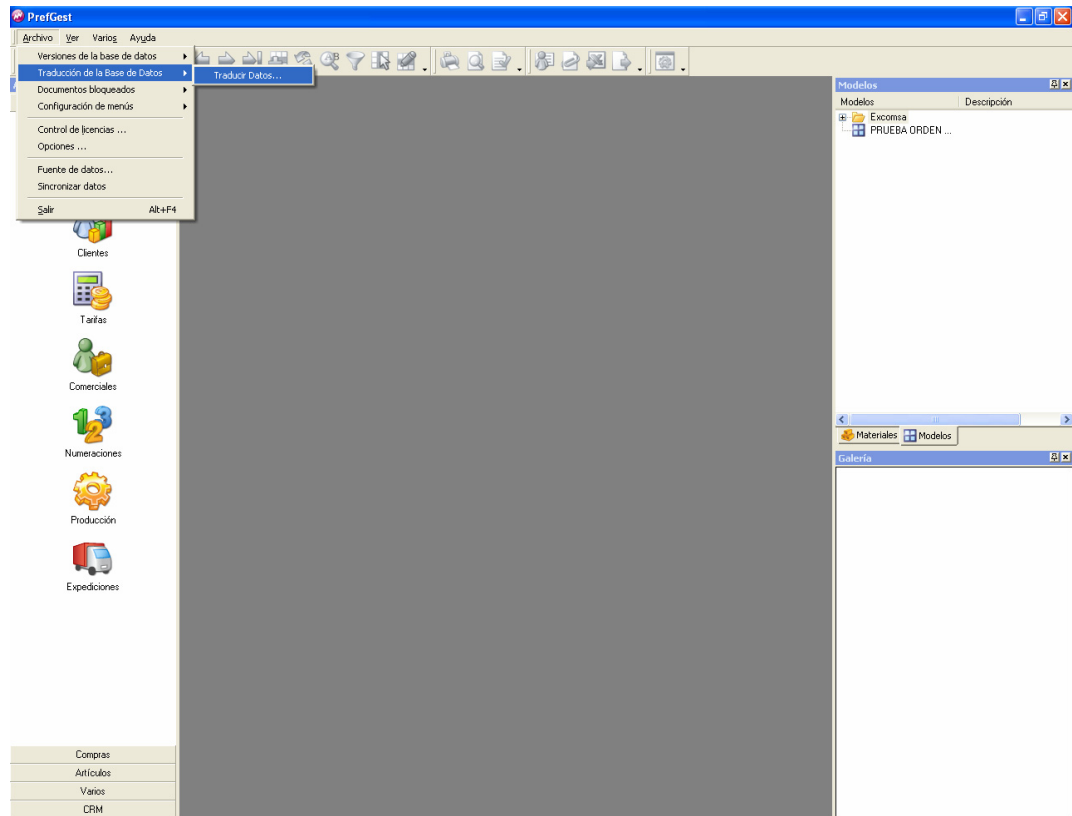


Figura 1. Acceso al modo de Traducción de la base de datos.

Nos aparece entonces esta pantalla.

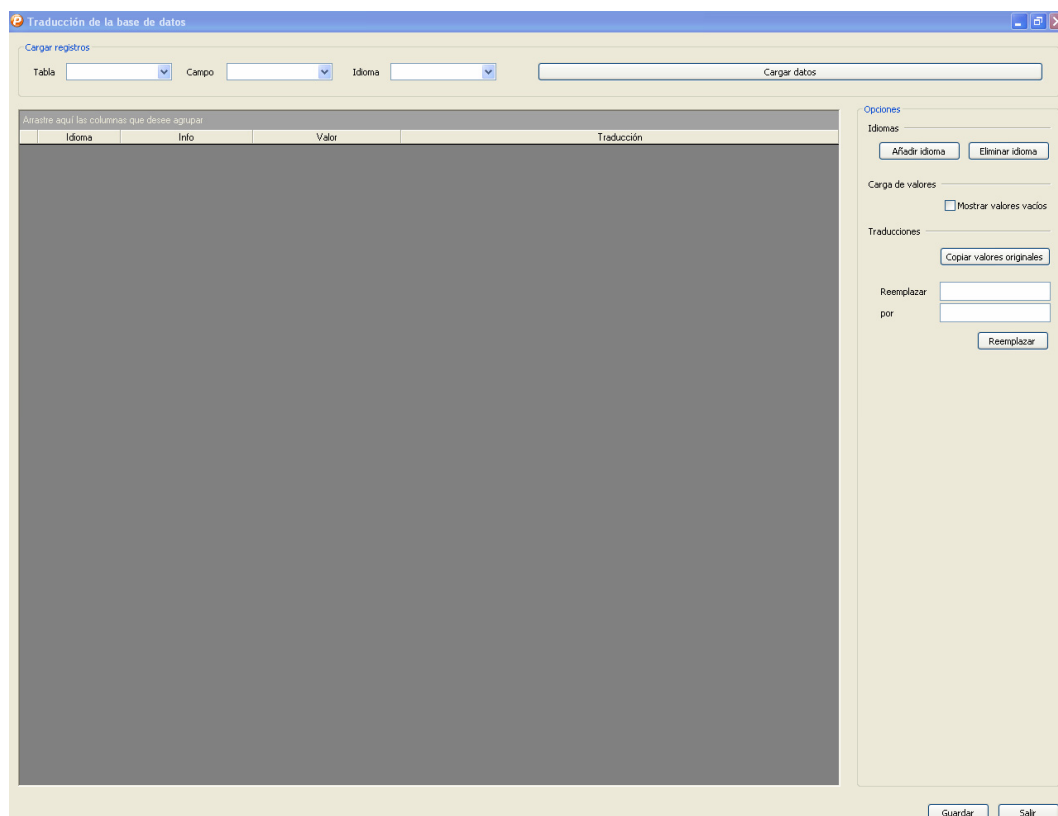


Figura 2. Pantalla de Traducción de la base de datos.

El primer paso es ir a la pestaña “Añadir Idioma”.

Se nos abrirá una ventana desde donde podremos escoger el idioma al que queremos traducir los datos.

Después de escoger el idioma, debemos cargar los registros que aparecen en la parte superior.

En Tabla escogemos los datos de nuestra BD que queremos traducir.

En Campo aparecen los campos de los que consta la tabla que hemos seleccionado en primer lugar.

En Idioma tenemos los idiomas que hemos escogido para llevar a cabo la traducción.

Después de tener ya seleccionada la Tabla, el Campo y el Idioma clicamos en la pestaña “Cargar Datos”.

Vemos en pantalla la siguiente tabla:

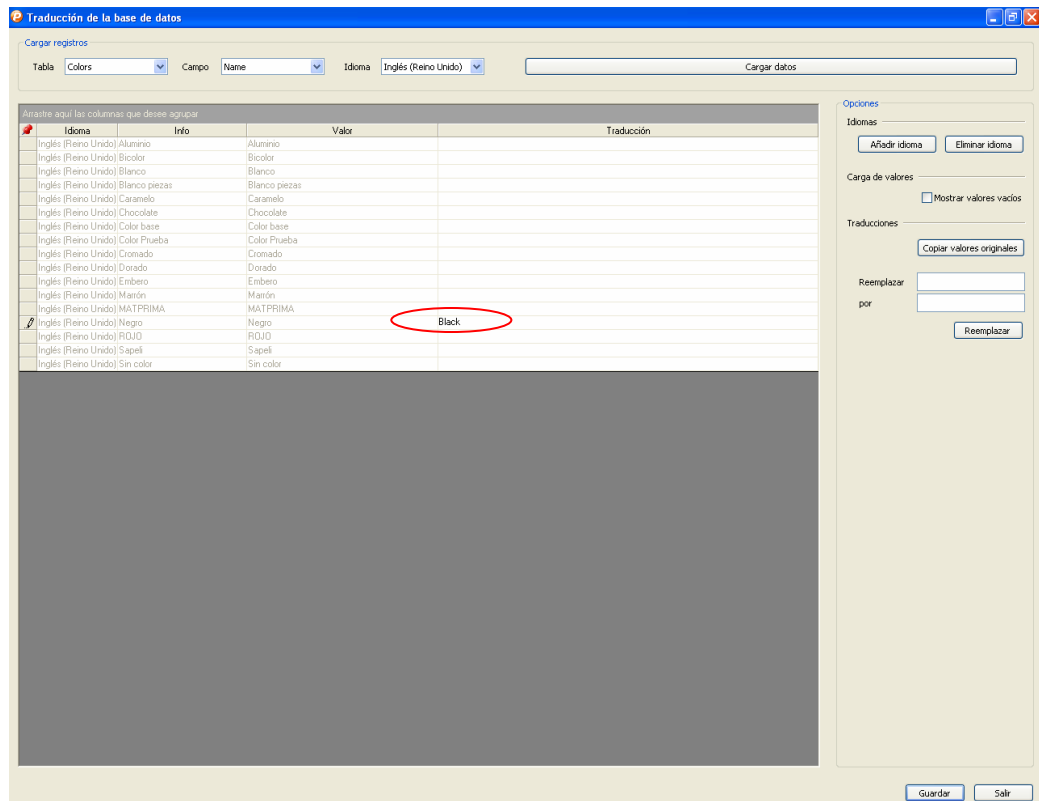


Figura 3. Pantalla de Traducción de la base de datos.

Procedemos en este momento a la traducción manual del campo “Nombre” de la tabla “Colores” que es lo que hemos escogido en este caso.

Una vez hayamos finalizado, guardamos los datos introducidos y salimos de esta pantalla.

3. Idioma en Documentos de Venta

Para poder ver estos datos traducidos debemos ir al presupuesto.

Vamos a presupuestar un modelo cuyos perfiles tengan asociado el color que hemos traducido para poder confirmar que se ha realizado correctamente.

Una vez tenemos dicho modelo ya en el presupuesto vamos al menú *Documento > Idioma*.

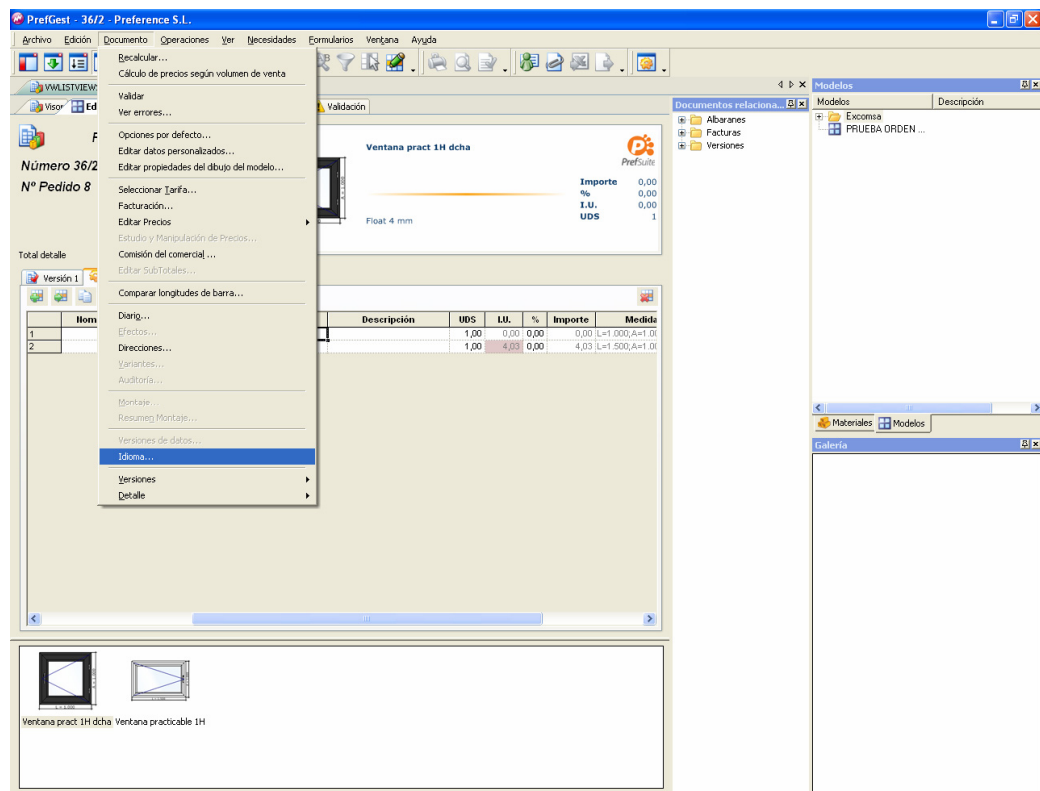


Figura 4. Acceso al idioma desde los presupuestos.

Escogemos entonces el idioma, en este caso, inglés.

El siguiente paso importante antes de finalizar es Recalcular el documento desde el mismo menú *Documento > Recalcular*.

Vamos a comprobar a continuación que el modelo del presupuesto tiene realmente el color traducido.

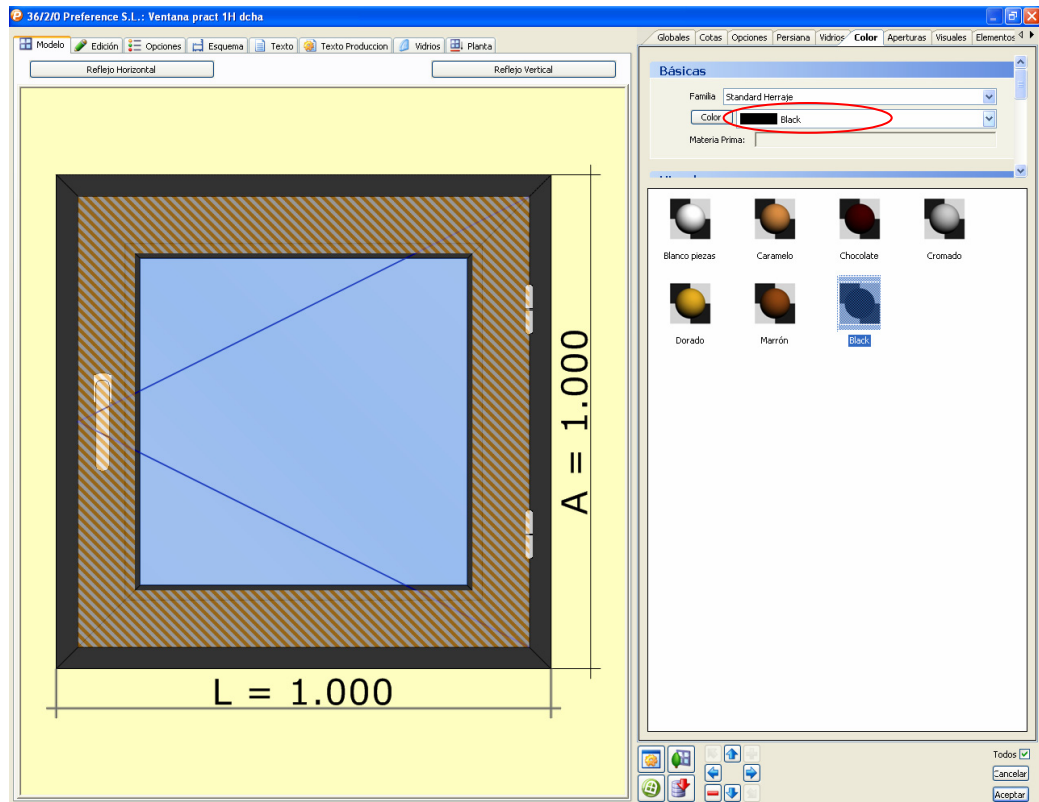


Figura 5. Ventana de Propiedades del modelo.

Verificamos desde aquí, que dentro de la combo de los colores nos aparece el color Negro traducido al inglés “Black”.

Podemos realizar estos mismos pasos para cualquier dato que queramos tener traducido a cualquier idioma en nuestra base de datos para usarlo posteriormente.