



**PrefSuite**

*the window maker's preference*

# Copias de seguridad con SQL Server 2005

## WhitePaper

Febrero de 2008



## Contenidos

1. Propósito	3
2. Realizar una copia de seguridad con SQL Server 2005	4
3. Restaurar una copia de seguridad con SQL Server	10

## 1. Propósito

Con Management Studio del SQL 2005 es posible crear copias de seguridad de las bases de datos definidas en el servidor de SQL Server. Dicha copia de seguridad nos permitirá, por ejemplo, volver a restaurarla en ese mismo equipo o en otro diferente.

En este documento explicaremos como realizar una copia de seguridad, y como restaurarlas con SQL Server.

## 2. Realizar una copia de seguridad con SQL Server 2005

Para realizar una copia de seguridad, lo primero que tendremos que hacer es inicializar el Management Studio del SQL 2005. Este lo encontraremos en Inicio > Todos los programas > Microsoft SQL Server 2005 > SQL Server Management Studio.

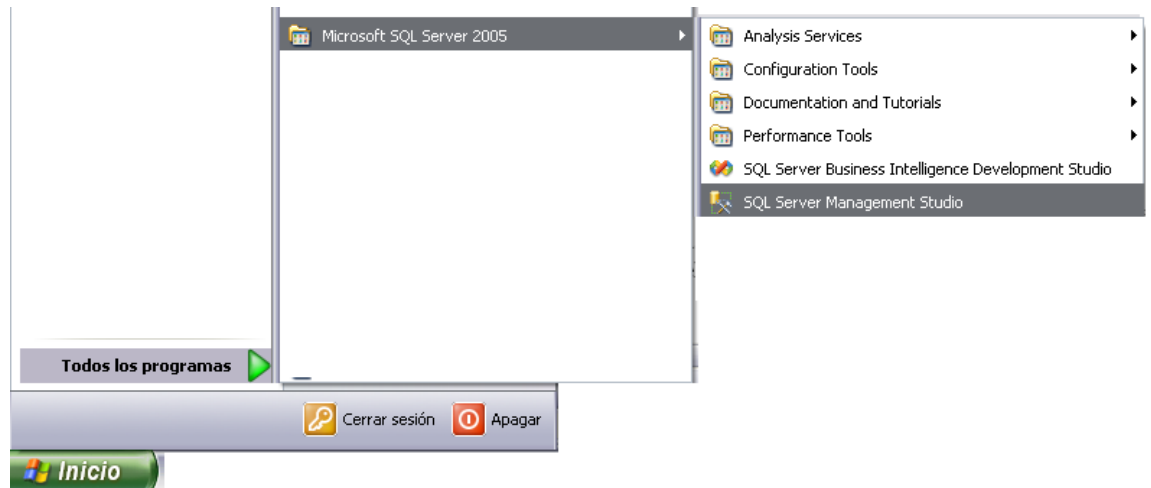


Figura 1. Inicializar SQL Server Management Studio.

Una vez hecho esto, conectaremos con el servidor donde está alojada la BD de la que queremos realizar la copia de seguridad.



Figura 2. Conectar con el servidor donde esta alojada la BD.

En el Explorador de objetos, despliega la carpeta “Bases de datos” o “Databases” y selecciona la base de datos de la que quieres hacer la copia de seguridad. Una vez seleccionada, pulsaremos con el botón derecho del ratón, y seleccionaremos del menú emergente la opción “Tareas” (o “Tasks”) > “Copia de seguridad...” (o “Back Up...”).

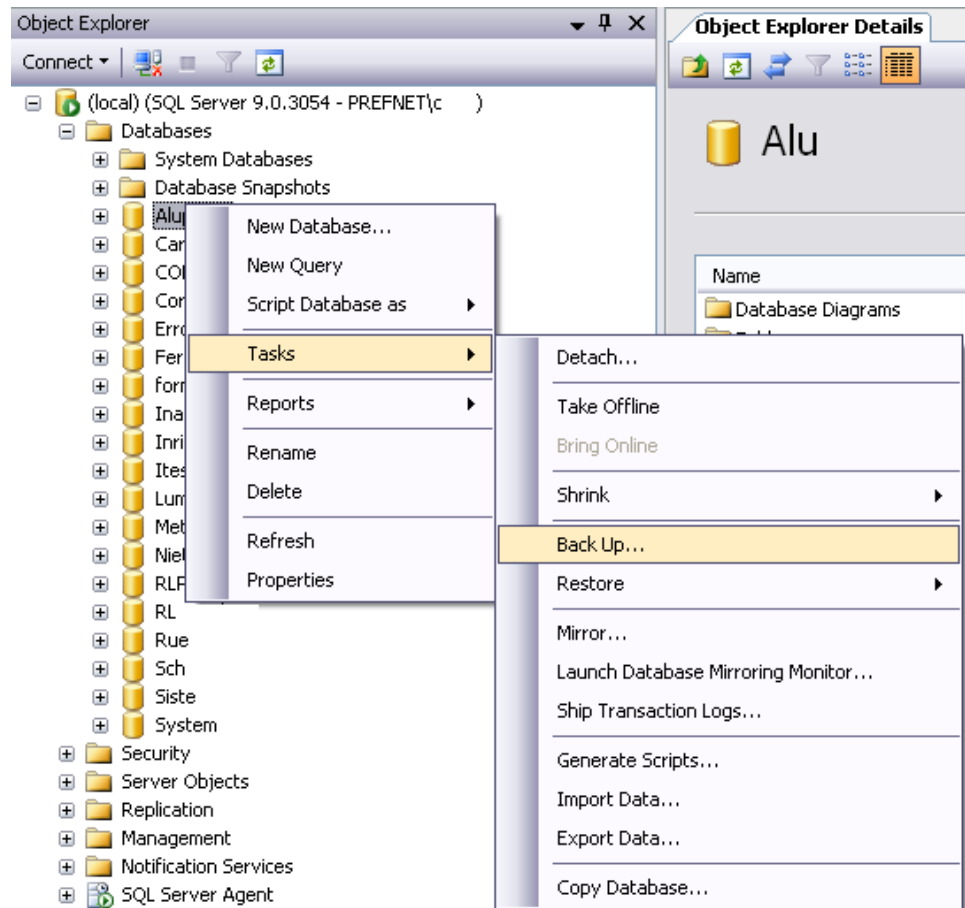


Figura 3. Seleccionar la opción "Tasks" > o "Back Up..."

Con esto, Management Studio del SQL 2005 muestra una pantalla para configurar la realización de la copia de seguridad. Dispone de dos secciones:

- "General"
- "Opciones" u "Options"

En la pestaña "General", especificaremos el nombre con el que queremos que se almacene nuestra copia de seguridad. Esto se realizará en campo "Nombre" o "Name". Para elegir la ruta en la que se hará la copia, deberemos de pulsar en el botón "Agregar..." o "Add..."

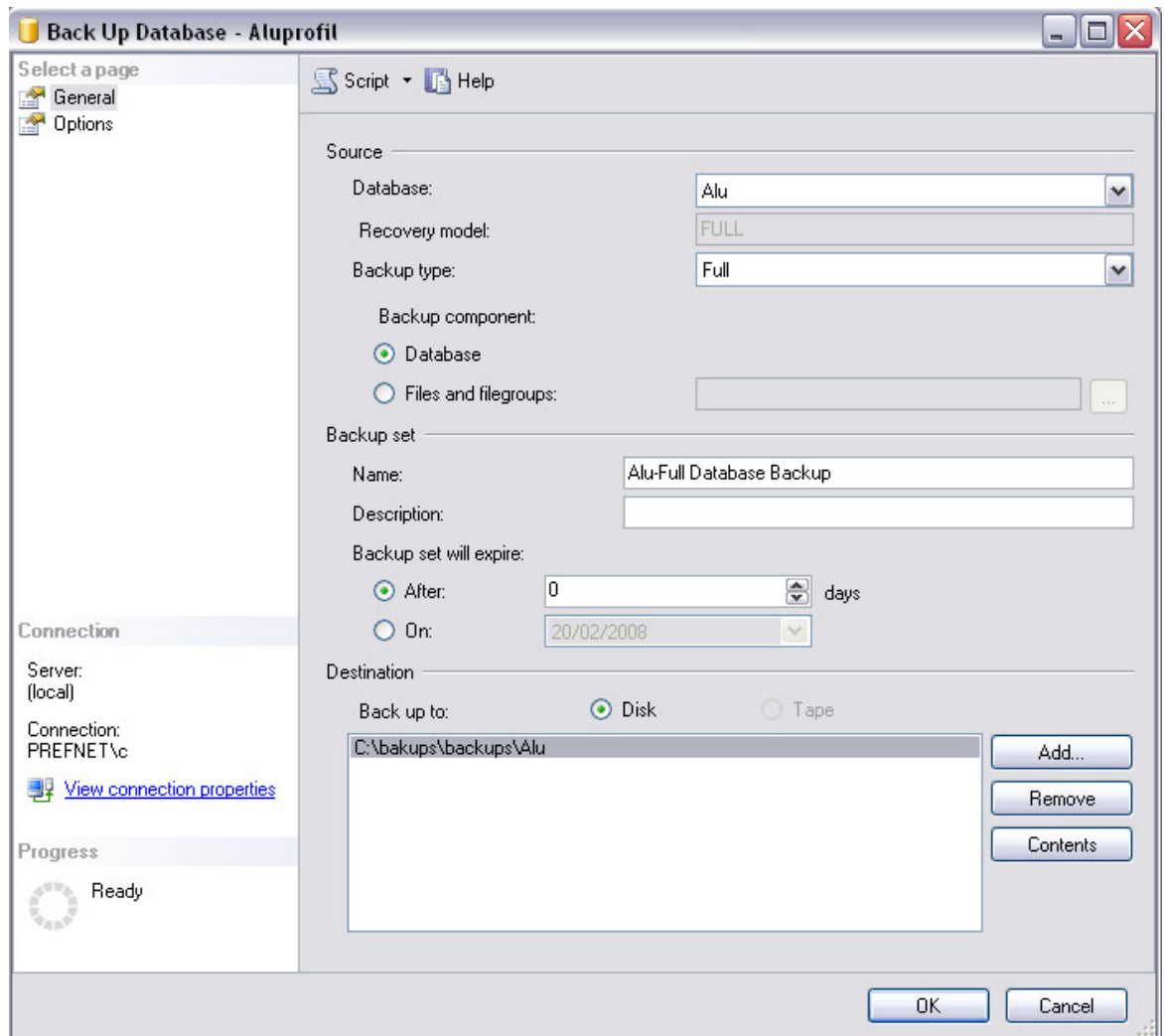


Figura 4. Pantalla para configurar la realización de la copia de seguridad.

Una vez pulsado este botón, SQL mostrará una nueva pantalla llamada “Seleccionar destino de la copia de seguridad” o “Select Backup Destination”, desde el que el usuario puede elegir dónde se guardará la copia de seguridad escribiendo la ruta manualmente. Si no conocemos dicha ruta, pulsaremos en esta pantalla el botón “...”.

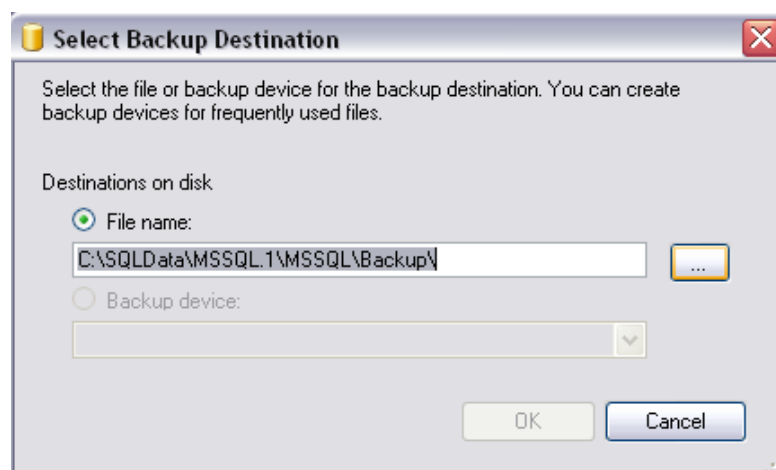
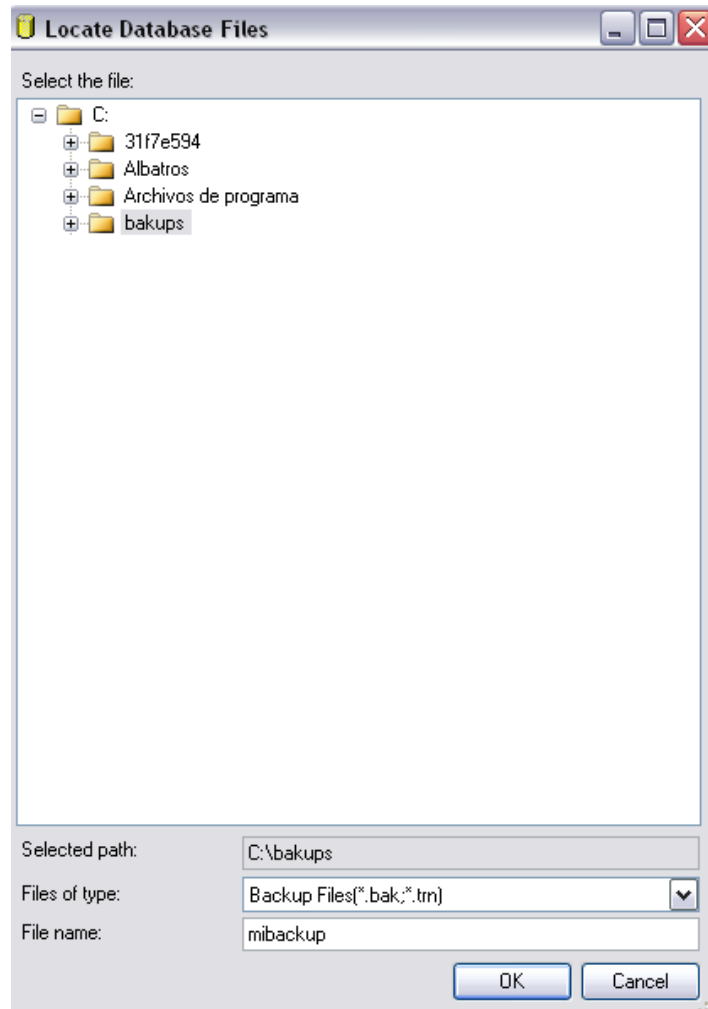


Figura 5. Pantalla “Select Backup Destination”.

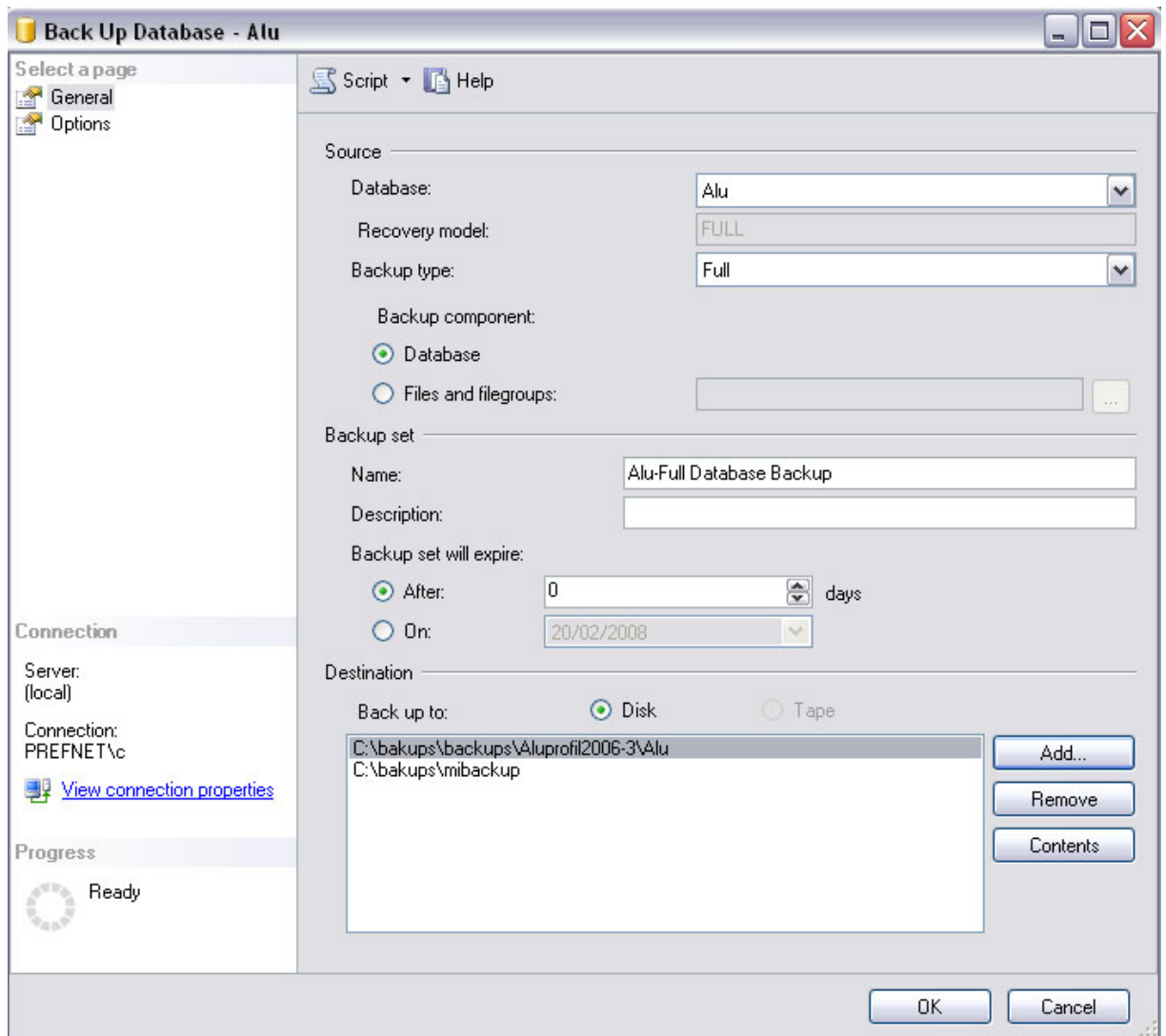
Una vez hecho esto, se abrirá una nueva pantalla llamada “Buscar Archivos de base de datos” o “Locate Database Files”. En esta, seleccionaremos directorio deseado, así como el nombre del fichero de copia de seguridad en el campo “Nombre del Archivo” o “File Name”. En el nombre del fichero, no es necesario indicarle la extensión en el nombre del archivo. Una vez indicado todo esto, pulsaremos el botón “OK”, donde volveremos a la pantalla



**Figura 6.** Indicar el directorio deseado y en nombre del backup.

Una vez indicado todo esto, pulsaremos el botón “OK”, donde volveremos a la pantalla “Seleccionar destino de la copia de seguridad” o “Select Backup Destination”, donde también pulsaremos el botón “OK”. Esto hará que el programa nos sitúe en la pantalla inicial, para terminar de configurar la realización de la copia de seguridad.

Veremos que en el apartado “Destino” o “Destination” de esta pantalla, tendremos el valor que inicialmente nos mostró el Management Studio además del que nosotros hemos elegido en pasos anteriores. Si dejáramos ambas rutas, SQL realizaría una copia en cada una de las ubicaciones que hay especificadas. Como no es nuestra necesidad el realizar 2 copias de seguridad, debemos borrar la indicada inicialmente por Management Studio. Para ello, debemos de seleccionar la ruta sobrante y pulsar en el botón “Quitar” o “Remove”.



**Figura 7.** Indicar el directorio deseado y en nombre del backup.

En la solapa “Opciones” u “Options”, deberemos marcar la opción “Sobrescribir todos los conjuntos de copia de seguridad existentes” o “Overwrite all existing backup set”. Esta acción es debido a que, si ya existe una copia de seguridad anterior con el mismo nombre en la ruta indicada anteriormente, SQL por defecto lo que se hará es “anexarla” con lo cual el tamaño del fichero será más grande. De esta forma conseguimos que reemplace la anterior copia de seguridad por la que estamos realizando en este momento.



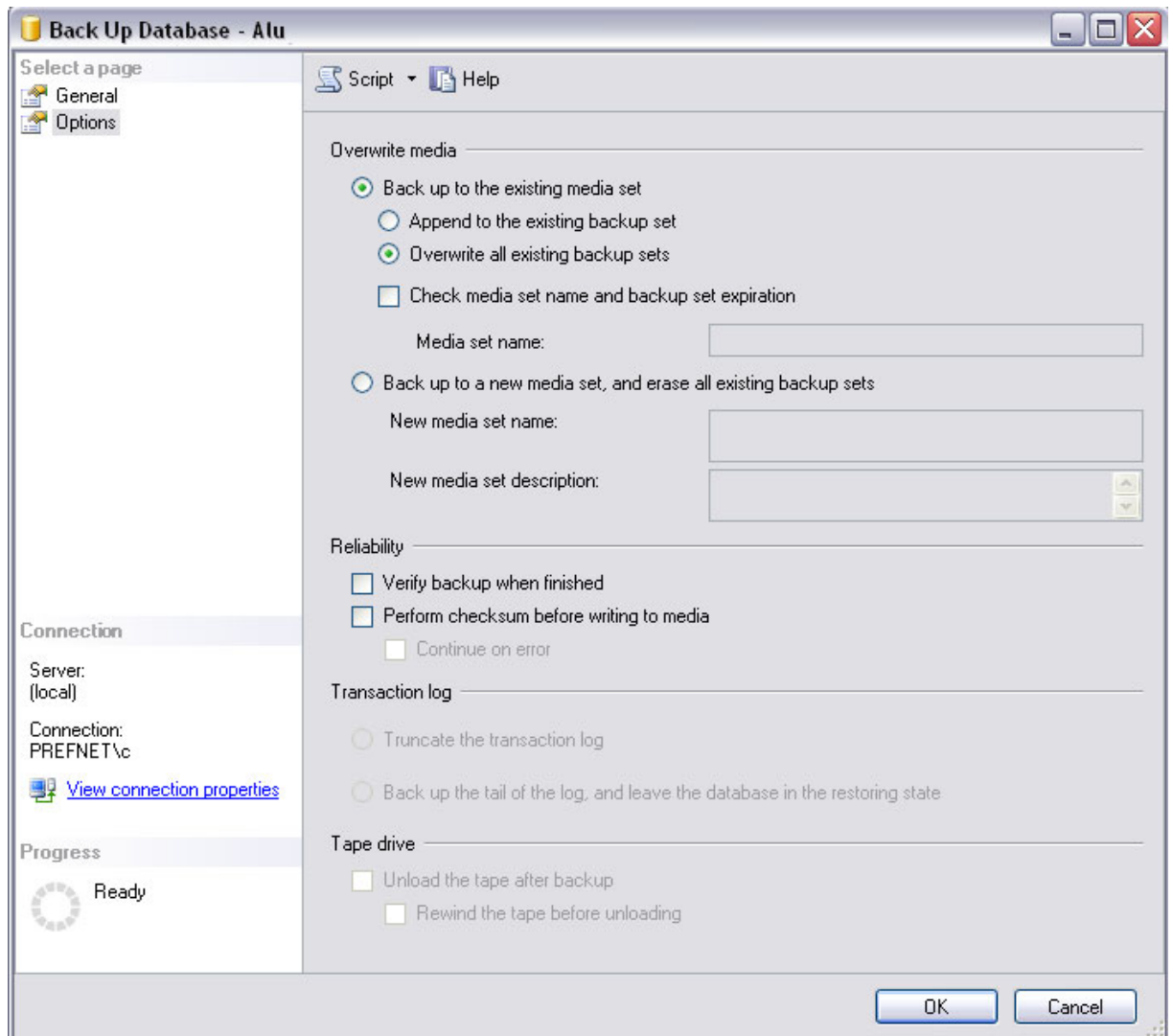


Figura 8. Solapa "Opciones" u "Options".

Una vez hecho esto, pulsaremos el botón "OK" para que se realice la copia de seguridad. Si los datos son correctos, el Management Studio del SQL 2005 mostrará un mensaje indicando que la copia de seguridad se ha realizado correctamente.

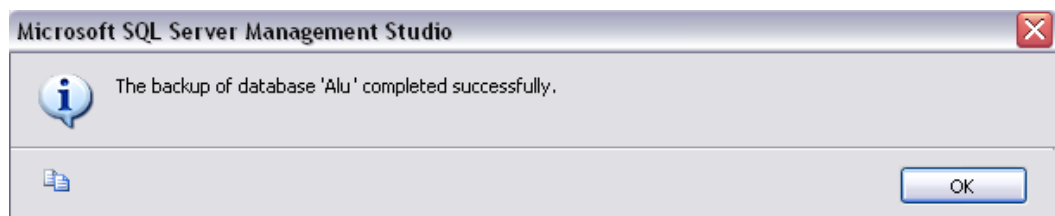


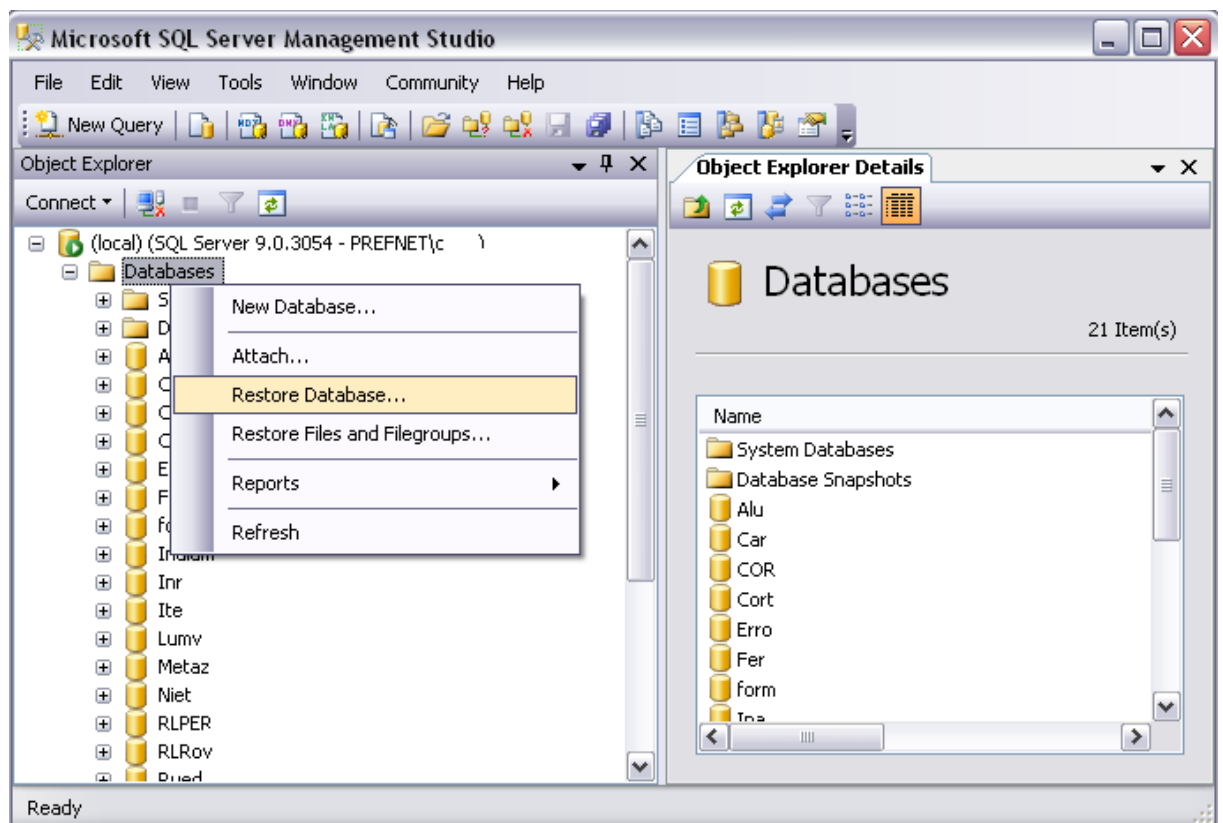
Figura 9. Mensaje indicando que la copia de seguridad se realizó correctamente.

### 3. Restaurar una copia de seguridad con SQL Server

Para restaurar una copia de seguridad, el usuario deberá realizar los siguientes pasos:

Lo primero que deberemos hacer, como explicamos en el punto anterior, sería inicializar Management Studio del SQL 2005, y conectar con el servidor donde queremos restaurar la BD.

Una vez hecho esto, en el Explorador de objetos pulsaremos con el botón derecho del ratón sobre el elemento “Bases de datos” o “Databases”, y del menú desplegable, seleccionar la opción “Restaurar base de datos...” o “Restore Database...”.



**Figura 10.** Seleccionar en el explorador de objetos, el elemento “Databases” -> “Restore Database...”

Se abrirá una pantalla llamada “Restaurar base de datos” o “Restore Database”. Esta pantalla está compuesta por dos solapas o apartados:

- “General”
- “Opciones” u “Options”

En la pestaña “General”, debemos de indicarle el nombre de nuestra nueva base de datos. Esto lo haremos en el campo “A una base de datos” o “To database”.

También debemos indicarle donde está alojada la copia de seguridad a restaurar. Para ello, debemos marcar el check “Desde dispositivo” o “From device” y pulsar el botón “...” que se encuentra a la misma altura.

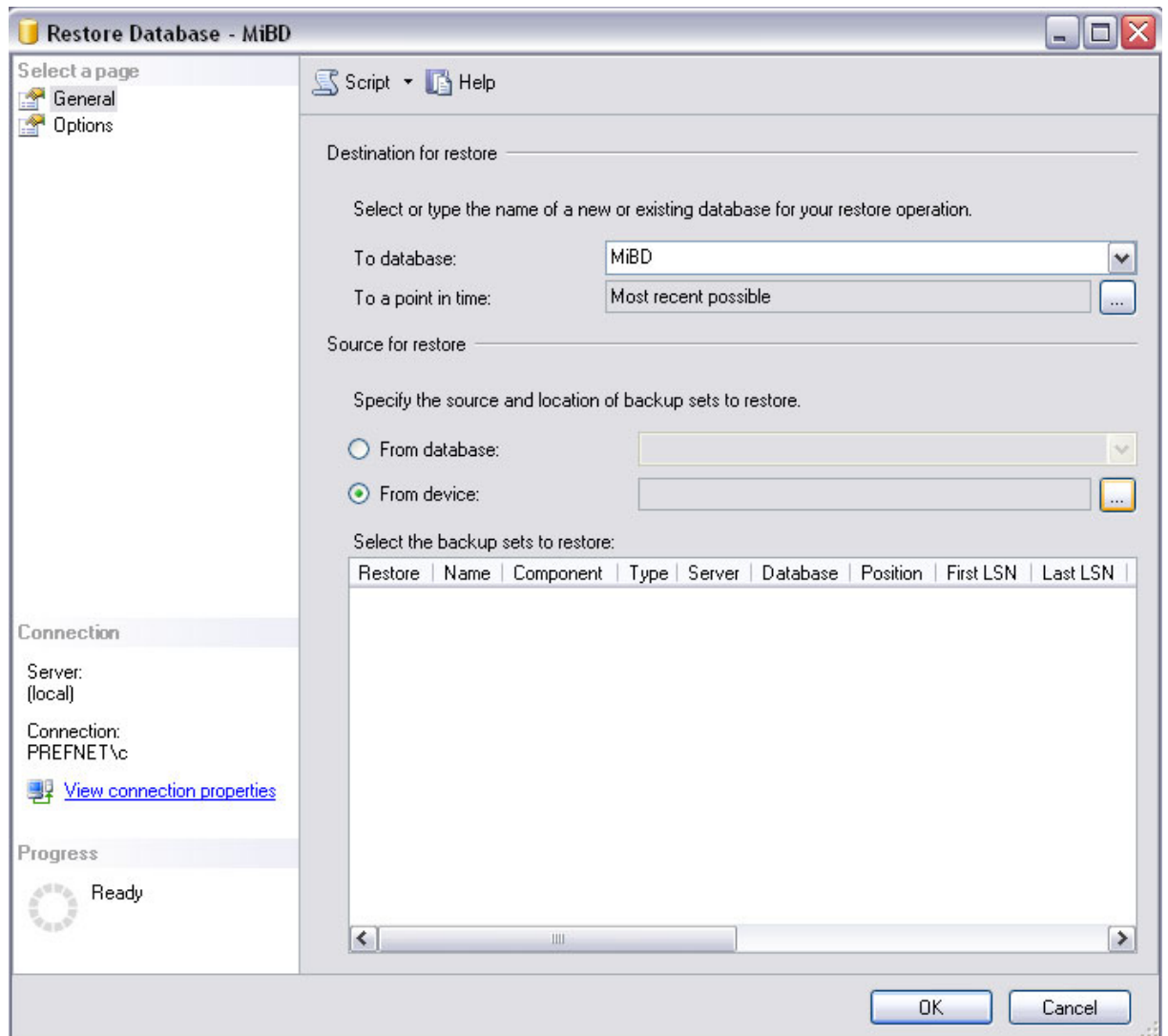


Figura 10. Pantalla "Restore Database".

Una vez pulsado este botón, se abrirá la pantalla "Especificar copia de seguridad" o "Specify Backup". En el debemos de pulsar el botón "Agregar" o "Add".

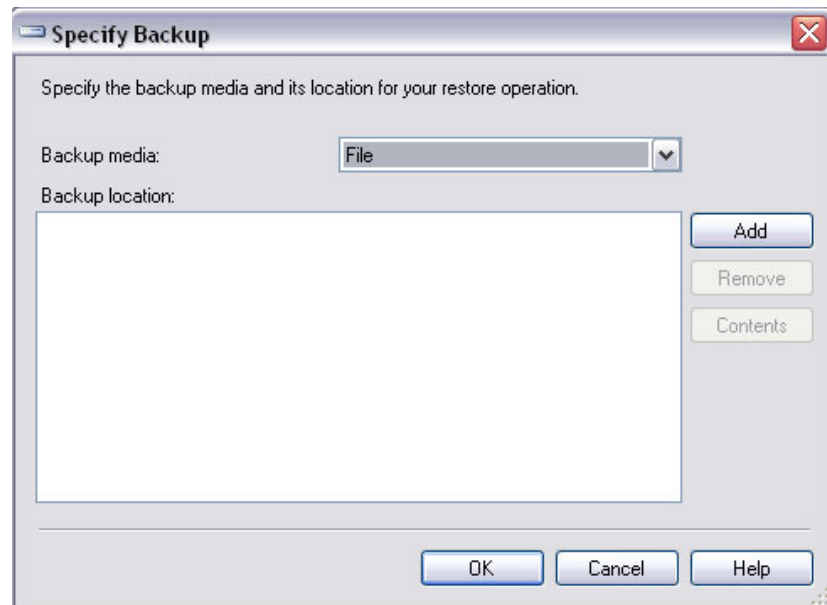


Figura 11. Pantalla "Specify Backup".

Una vez pulsado este botón, se abrirá una nueva pantalla llamada "Buscar Archivos de copia de seguridad" o "Locate Backup Files". En esta, seleccionaremos donde se encuentra nuestro backup a restaurar. Una vez indicado todo esto, pulsaremos el botón "OK", donde volveremos a la pantalla anterior (la pantalla "Especificar copia de seguridad" o "Specify Backup"). En esta también pulsaremos el botón "OK", para así volver a la pantalla inicial, "Restore Database", para así seguir configurando la restauración de nuestra copia de seguridad.

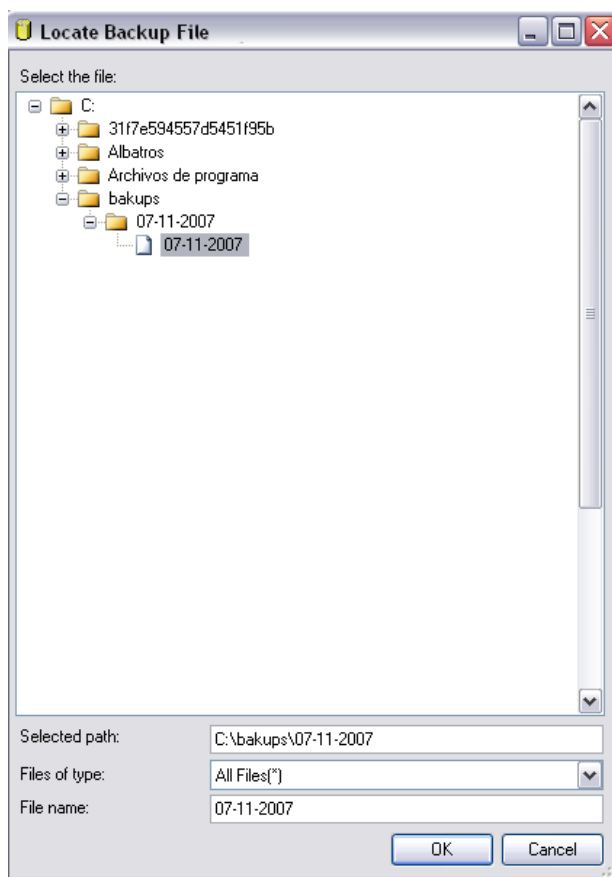


Figura 12. Pantalla "Locate Backup Files".

En la pantalla "Restore Database", veremos que aparece una línea especificando aspectos del backup que hemos seleccionado anteriormente, en el apartado "Seleccionar los conjuntos de copia de seguridad que se van a restaurar:" o "Select the backup sets to restore:". En este apartado, deberemos seleccionar el check "Restaurar" o "Restore" que se muestra en la siguiente figura. Una vez hecho esto, seguiremos configurando la restauración de nuestra copia de seguridad desde la solapa "Opciones" u "Options".

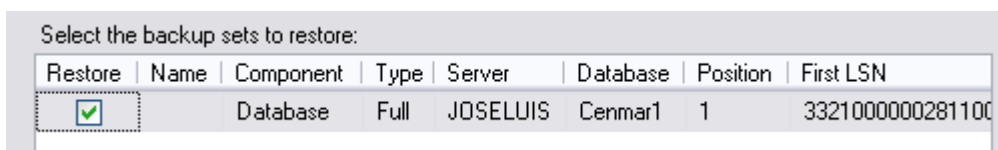


Figura 13. Marcar el check "Restore".

En esta pestaña, deberemos indicar principalmente las opciones de restauración, así como la ubicación de los archivos LOG y DATA.

En el apartado "Opciones de restauración" o "Restore Options" de la BD, el usuario configurará los aspectos que desea tener en cuenta. Cabe destacar que si se pretende restaurar una base de datos que ya está en la lista de bases de datos de la instancia (o servidor) de SQL 2005, el usuario tendrá que indicarle que sobrescriba la base de datos existente. Para indicarlo, seleccionaremos la opción "Sobrescribir la base de datos existente" o "Overwrite the existing database".

En el apartado "Restaurar los archivos de base de datos como:" o "Restore the database files as:" el usuario indicará la ruta donde el usuario desea que se almacenen los archivos DATA y LOG de la BD.

El destino de estos puede ser cualquier carpeta, aunque lo recomendable es que sea la de datos de SQL 2005. Aunque ese directorio puede ser diferente, normalmente estará en la carpeta de instalación de SQL 2005.

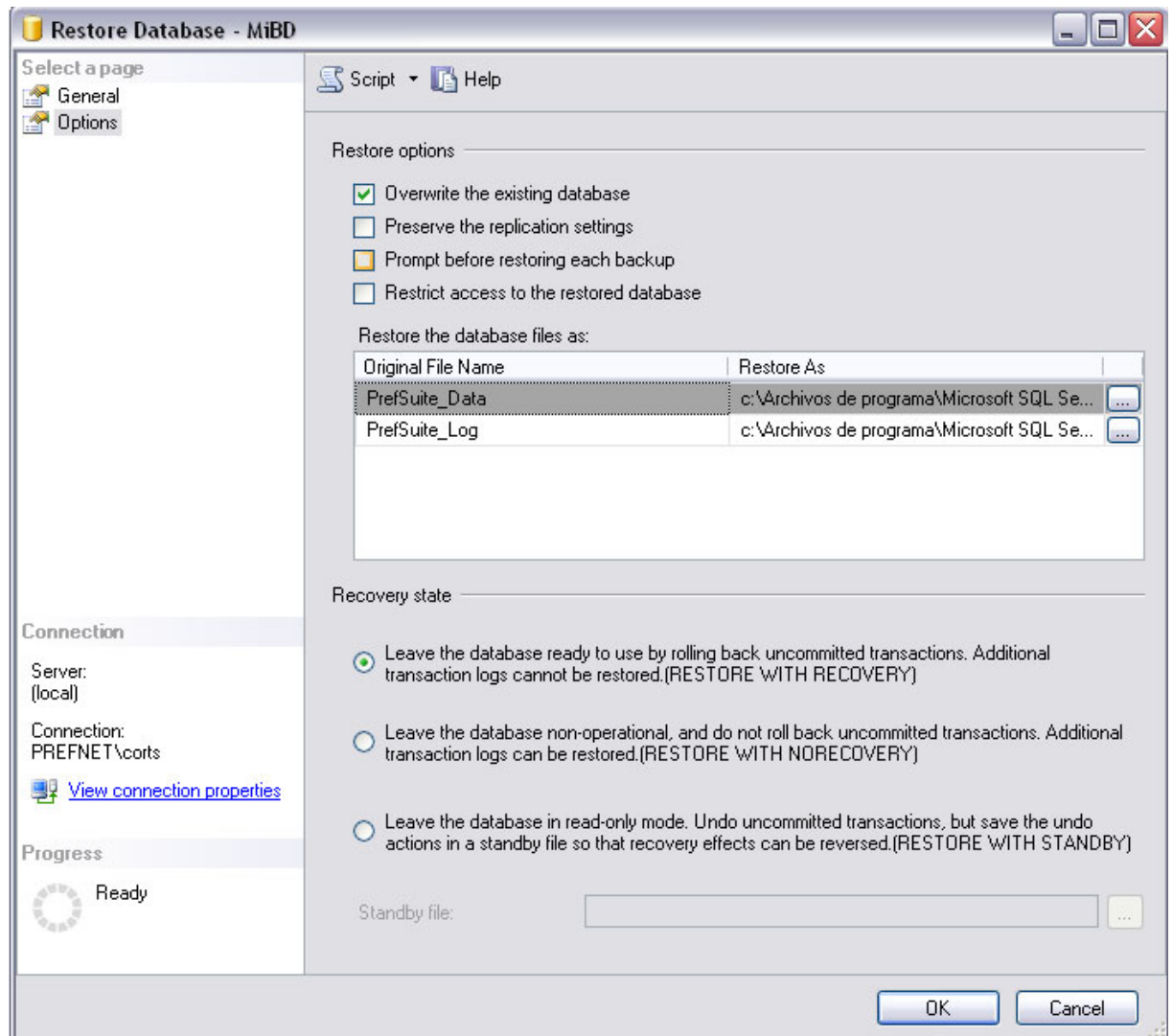


Figura 14. Pestaña "Options" para configurar las opciones de restauración de la BD.

Una vez configurado lo explicado anteriormente, pulsaremos el botón "OK" o "Aceptar" que se encuentra en la parte inferior de la pantalla "Restore Database" para que se restaure la copia de seguridad.

Cuando esta se haya restaurado, SQL 2005 mostrara un mensaje para avisar al usuario de que la ejecución transcurrió correctamente.

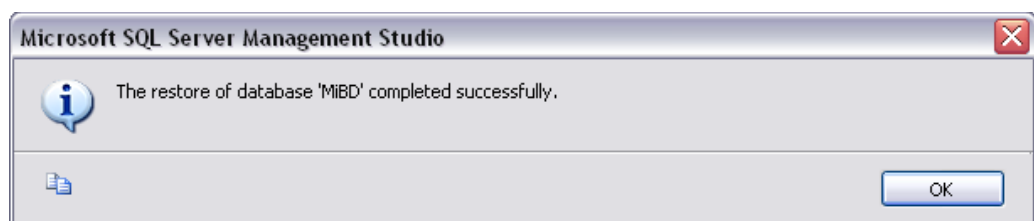


Figura 15. Mensaje de Microsoft SQL Server Management Studio de conformidad en la restauración de la BD.